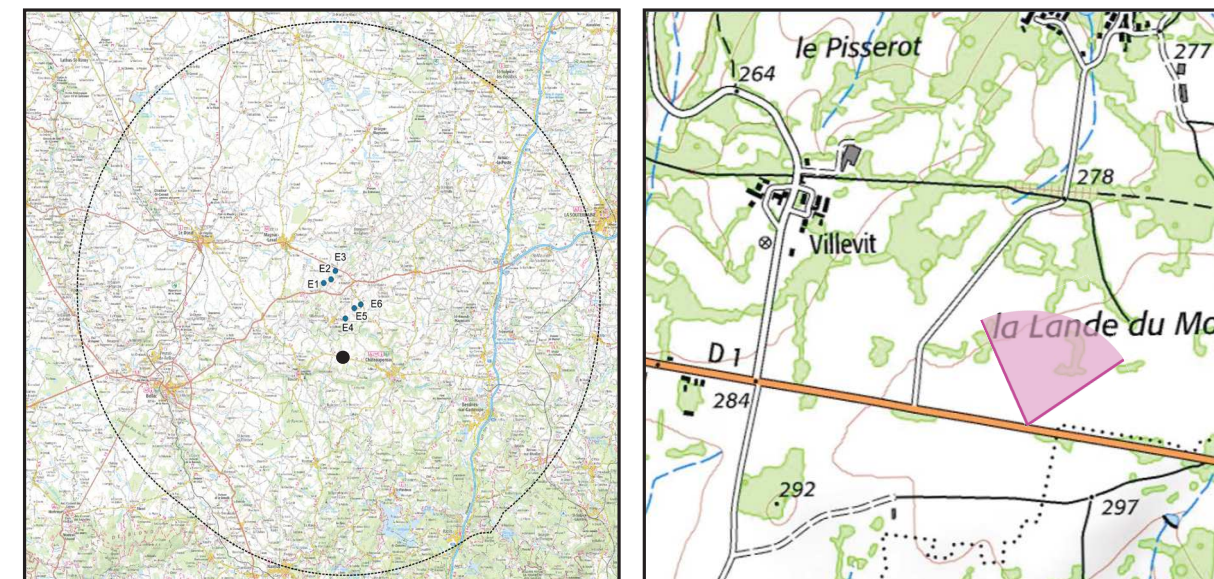


VUE 10 : Depuis la D1 entre Châteauponsac et Rancon

Enjeux : Vue dynamique

La D1 est située en interfluve entre les vallées de la Gartempe et de la Semme, sur une ligne de faîte. Cette position dominante offre quelques vues lointaines, au-dessus de la Semme, quand les ouvertures dans la végétation le permettent. Tout au long du tracé de la D1, les éoliennes du projet sont visibles partiellement et par intermittence au-dessus des rideaux d'arbres. Elles ne sont jamais toutes visibles simultanément, et la lisibilité du projet est difficile à appréhender.

IMPACT FAIBLE



Vue réaliste originale (angle de vue 80°)



Le photomontage doit être observé à une distance de 24 cm pour correspondre à une vue réaliste (impression A3)

Esquisse (zoom facteur x 2)



Date et heure de la prise de vue	22/08/2017 10:31:00
Focale	50 mm
Coordonnées (Lambert 93)	X 562933,03249191 Y 6562046,9618092
Altitude de la prise de vue (en m)	295
Azimut de la vue	17
Éolienne la plus proche du projet (en m)	2 686

Vue réaliste photomontée (angle de vue 80°)



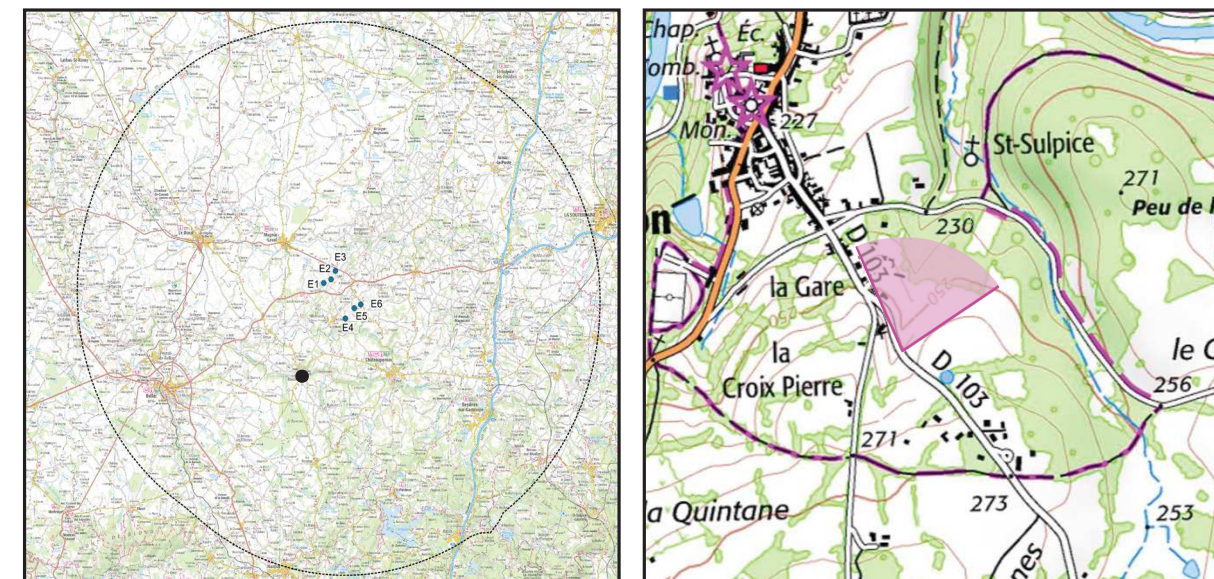
Le photomontage doit être observé à une distance de 24 cm pour correspondre à une vue réaliste (impression A3)

Porteur de projet : NEOEN / Réalisation des photomontages : NEOEN / Paysagiste : ENCIS Environnement

VUE 11 : Depuis l'entrée de ville de Rancon**Enjeux :** Cadre de vie / Effets cumulés

Le bourg de Rancon est implanté sur un versant en rive gauche de la Gartempe. En arrivant de la D103 par le sud, seules les éoliennes les plus proches (E4, E5, E6) émergent au-dessus de la vallée boisée, dans la perspective de la route. Les autres éoliennes sont masquées par les boisements. L'organisation générale du parc est assez peu lisible. Depuis le bourg de Rancon, le projet n'est plus visible, masqué par le tissu bâti, le relief et les versants boisés de la vallée de la Gartempe. Depuis ce point de vue, le relief boisé masque tous les projets connus et notamment le projet des portes de Brame-Benaize. Les effets cumulés sont jugés nuls depuis le centre-bourg de Rancon et l'entrée de ville.

IMPACT TRÈS FAIBLE
EFFETS CUMULÉS NULS



Vue réaliste originale (angle de vue 80°)



Le photomontage doit être observé à une distance de 24 cm pour correspondre à une vue réaliste (impression A3)

Esquisse (zoom facteur x 1.5)



Date et heure de la prise de vue	22/08/2017 16:59:00
Focale	50 mm
Coordonnées (Lambert 93)	X 559953,99164187 Y 6560200,945865
Altitude de la prise de vue (en m)	255
Azimut de la vue	7
Éolienne la plus proche du projet (en m)	5593

Vue réaliste photomontée (angle de vue 80°)



Le photomontage doit être observé à une distance de 24 cm pour correspondre à une vue réaliste (impression A3)

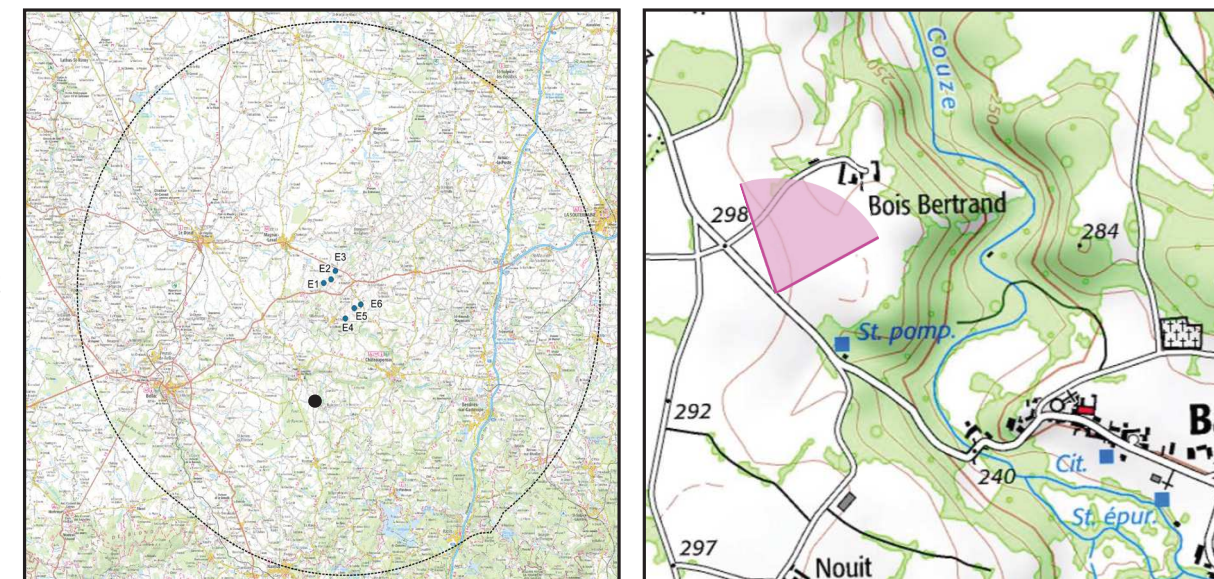
Porteur de projet : NEOEN / Réalisation des photomontages : NEOEN / Paysagiste : ENCIS Environnement

VUE 12 : Depuis la D103, à la sortie de Balledent

Enjeux : Unité paysagère / Patrimoine (site inscrit)

Depuis ce point de vue sur la D103, en surplomb de la vallée de la Couze, des vues lointaines vers le projet sont possibles. L'ensemble des éoliennes du projet est perceptible en fonction des ouvertures à travers les masques végétaux. Les trois éoliennes les plus proches, E4, E5 et E6 émergent distinctement au-dessus de l'horizon boisé et sont espacées régulièrement. Elles se superposent aux éoliennes du projet de Mailhac-sur-Benaize, cependant ces dernières sont bien plus distantes et sont quasiment imperceptibles. Trois éoliennes du parc des Terres Noires sont perceptibles à droite des éoliennes du projet du Moulin à vent. L'espacement régulier et le nombre d'éoliennes font échos aux éoliennes du Moulin à vent et le tout s'insère de manière équilibrée dans le paysage. Les autres éoliennes du parc des Terres Noires sont quasiment imperceptibles.

IMPACT MODERE

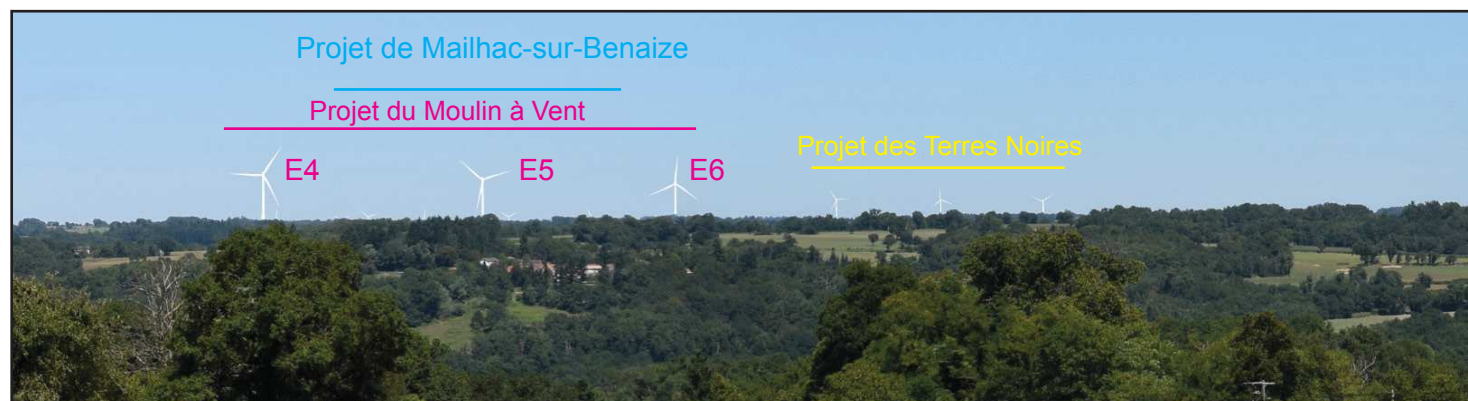


Vue réaliste originale (angle de vue 80°)



Le photomontage doit être observé à une distance de 24 cm pour correspondre à une vue réaliste (impression A3)

Esquisse (zoom facteur x 2)



Date et heure de la prise de vue	22/08/2017 14:18:00
Focale	50 mm
Coordonnées (Lambert 93)	X 560990,00710507 Y 6558666,0409054
Altitude de la prise de vue (en m)	292
Azimut de la vue	29
Éolienne la plus proche du projet (en m)	6 463

Vue réaliste photomontée (angle de vue 80°)

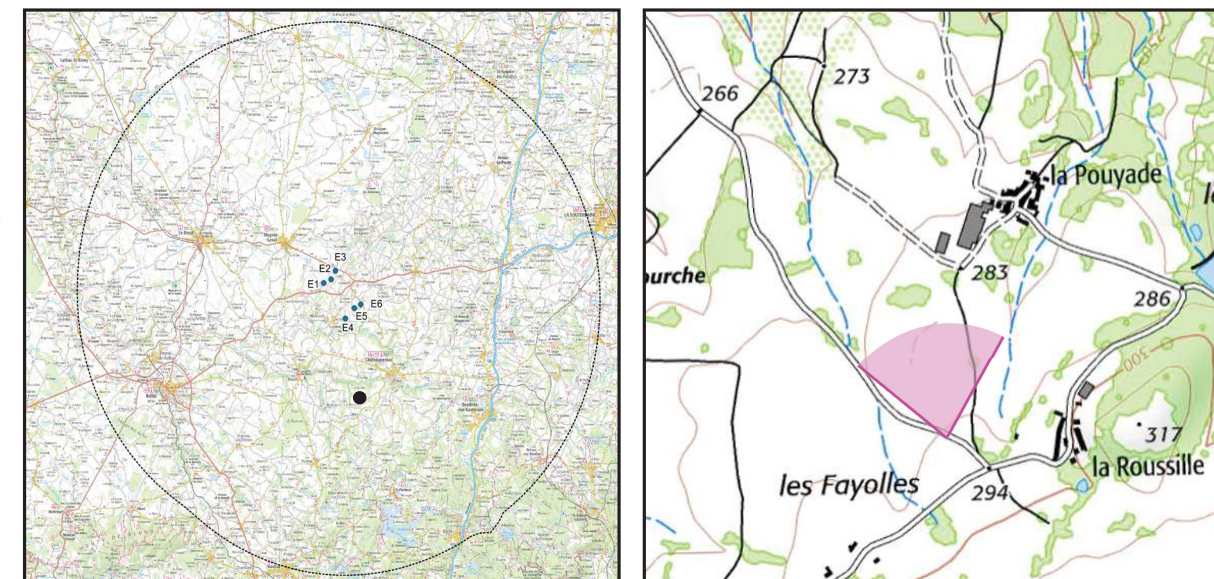


Le photomontage doit être observé à une distance de 24 cm pour correspondre à une vue réaliste (impression A3)

Porteur de projet : NEOEN / Réalisation des photomontages : NEOEN / Paysagiste : ENCIS Environnement

VUE 13 : Depuis un chemin de desserte agricole, à proximité de la vallée de la Gartempe**Enjeux :** Patrimoine (site emblématique)

Depuis les abords de la vallée, la Gartempe est assez peu perceptible étant donné l'encaissement et les boisements. Depuis les coteaux, les éoliennes émergent au-dessus des boisements. Elles ne sont pas toutes visibles en même temps mais sont perceptibles au gré des ouvertures dans la trame végétale. Les éoliennes du projet de Terres Noires sont visibles également depuis ce point de vue mais elles ne viennent pas se superposer aux éoliennes du parc du Moulin à Vent et l'effet cumulé produit est très peu impactant.

IMPACT FAIBLE*Vue réaliste originale (angle de vue 80°)*

Le photomontage doit être observé à une distance de 24 cm pour correspondre à une vue réaliste (impression A3)

Esquisse (zoom facteur x 2)



Date et heure de la prise de vue	22/08/2017 14:08:00
Focale	50 mm
Coordonnées (Lambert 93)	X 564523,98735173 Y 6558850,9828839
Altitude de la prise de vue (en m)	288
Azimut de la vue	349
Éolienne la plus proche du projet (en m)	6 000

Vue réaliste photomontée (angle de vue 80°)



Le photomontage doit être observé à une distance de 24 cm pour correspondre à une vue réaliste (impression A3)

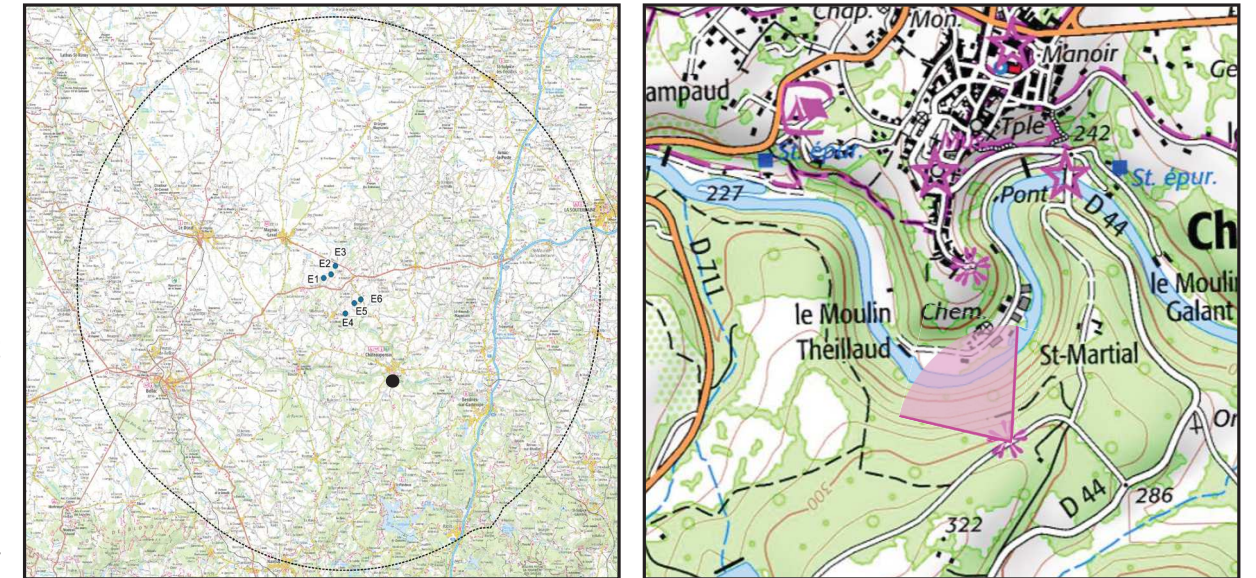
Porteur de projet : NEOEN / Réalisation des photomontages : NEOEN / Paysagiste : ENCIS Environnement

VUE 14 : Depuis une aire de pique-nique sur la colline Saint-Martial

Enjeux : Patrimoine (site inscrit) / Tourisme / Effets cumulés

La colline Saint-Martial surplombe la vallée de la Gartempe et ce point de vue est notifié sur la carte IGN. Depuis une route parallèle à la D44, quelques aménagements ont été réalisés : une table de pique-nique ainsi que des bancs ont été installés. Ils font face à la vue qui s'ouvre à la fois sur la vallée de la Gartempe et sur la silhouette de Châteauponsac, dominée par le clocher de l'église sainte-Thyrse. Toutes les éoliennes sont visibles et émergent au-dessus des boisements. Les éoliennes apparaissent sur deux lignes, les trois éoliennes les plus proches émergent clairement au-dessus de l'horizon boisé, tandis que les trois éoliennes les plus éloignées n'en dépassent que faiblement. La lisibilité de l'ensemble du projet reste cependant difficile. La distance qui sépare le projet de ce panorama (environ 6 km pour l'éolienne la plus proche) atténue la perception des éoliennes et il n'y a pas d'effet de domination sur les habitations de Châteauponsac, ni de superposition avec l'église ou la silhouette du bourg. Ce panorama reste ponctuel et hormis ce point de vue offrant une visibilité sur la vallée de la Gartempe, cette dernière est très peu perceptible étant donné la masse arborée qui recouvre les coteaux de la vallée.

Les éoliennes du projet des portes de Brame-Benaize émergent distinctement au-dessus du versant boisé en formant une ligne séparée du projet du Moulin à Vent par un espace de respiration. Les deux projets forment deux entités distinctes. Bien que sur le même plan, la structure des deux projets diffère rendant leur perception conjointe peu lisible.



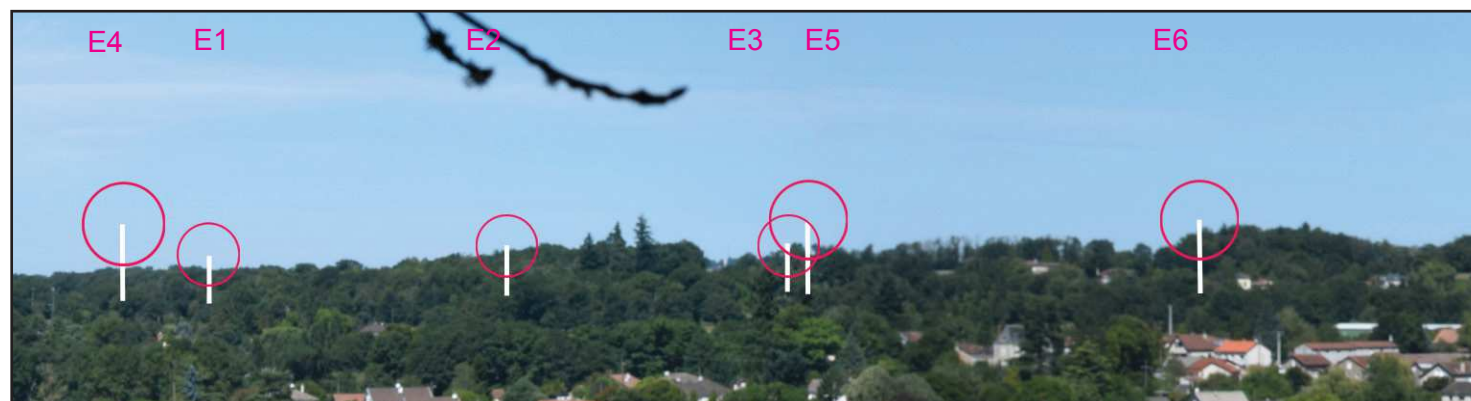
IMPACT MODÉRÉ / EFFETS CUMULÉS MODÉRÉS

Vue réaliste originale (angle de vue 80°)



Le photomontage doit être observé à une distance de 24 cm pour correspondre à une vue réaliste (impression A3)

Esquisse (zoom facteur x 2)



Date et heure de la prise de vue	22/08/2017 12:57:00
Focale	50 mm
Coordonnées (Lambert 93)	X 566915,97924693 Y 6559916,0444492
Altitude de la prise de vue (en m)	301
Azimut de la vue	325
Éolienne la plus proche du projet (en m)	6 028

Vue réaliste photomontée (angle de vue 80°)



Le photomontage doit être observé à une distance de 24 cm pour correspondre à une vue réaliste (impression A3)

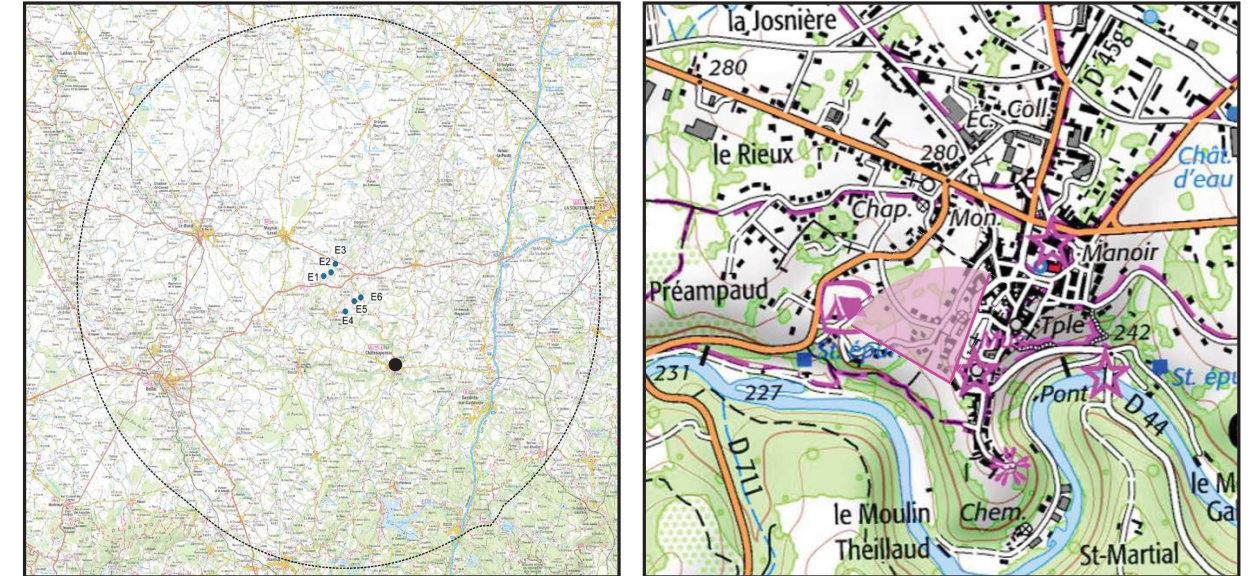
Porteur de projet : NEOEN / Réalisation des photomontages : NEOEN / Paysagiste : ENCIS Environnement

VUE 15 : Depuis la placette de l'église Sainte-Thyrse, à Châteauponsac

Enjeux : Patrimoine (Monument historique classé)

L'église est juchée sur un promontoire rocheux depuis lequel quelques percées visuelles sont possibles mais seuls les bouts de pale d'une ou deux éoliennes pourraient être visibles, à travers la végétation. Depuis la rue des remparts, en contrebas de l'église, quelques échappées visuelles sont possibles en direction du projet mais la végétation arborée le long de la Semme filtre les vues et l'ensemble du projet reste très discret.

IMPACT TRÈS FAIBLE



Vue réaliste originale (angle de vue 80°)



Le photomontage doit être observé à une distance de 24 cm pour correspondre à une vue réaliste (impression A3)

Esquisse (zoom facteur x 2)



Date et heure de la prise de vue	22/08/2017 13:08:00
Focale	50 mm
Coordonnées (Lambert 93)	X 566762,01221336 Y 6560495,9453398
Altitude de la prise de vue (en m)	282
Azimut de la vue	349
Éolienne la plus proche du projet (en m)	5 478

Vue réaliste photomontée (angle de vue 80°)



Le photomontage doit être observé à une distance de 24 cm pour correspondre à une vue réaliste (impression A3)

Porteur de projet : NEOEN / Réalisation des photomontages : NEOEN / Paysagiste : ENCIS Environnement

VUE 16 : Depuis l'entrée nord de Dompierre-les-Eglises, sur la D61

Enjeux : Cadre de vie, patrimoine / Effet cumulés

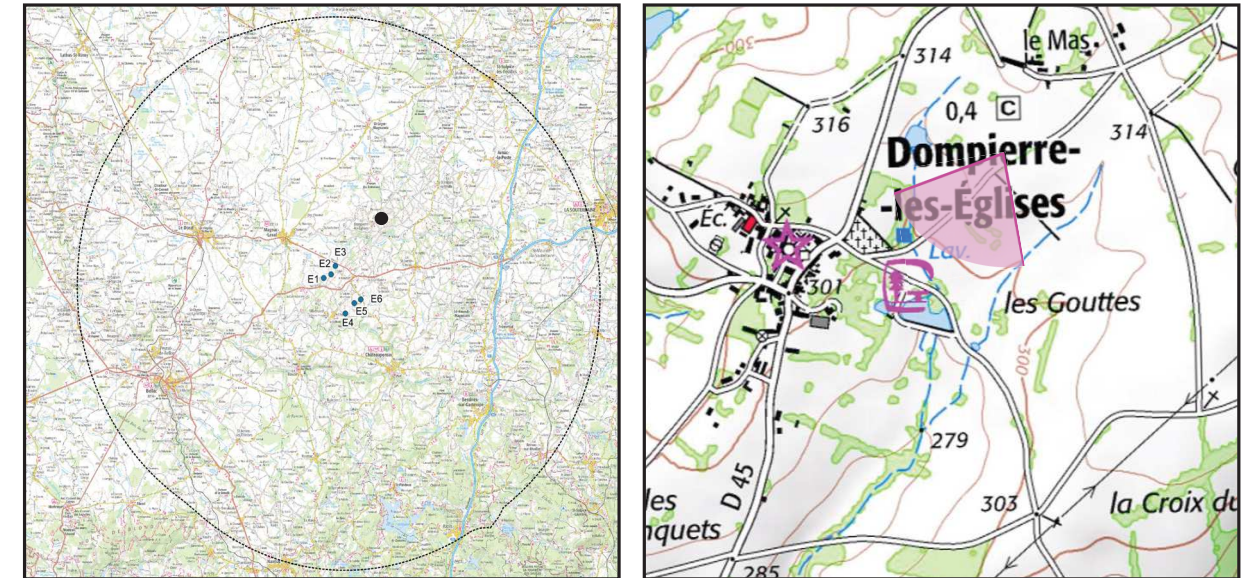
Depuis la route qui mène au cimetière, en surplomb du bourg de Dompierre-les-Eglises, ce point haut domine la vallée de la Brame. Les éoliennes émergent au-dessus de la ligne d'horizon et sont visibles dans l'axe de la route, mais la végétation arborée masque en partie les éoliennes et jusqu'au cimetière, elles ne sont jamais toutes visibles simultanément. Quelques percées visuelles lointaines sont possibles sur le site inscrit de la Brame et les éoliennes se superposent alors à la vallée. Le clocher de l'église Saint-Pierre et Saint-Paul se démarque au-dessus de l'horizon boisé et entre en covisibilité avec certaines éoliennes. Cette covisibilité concerne qu'une partie des éoliennes mais elle est récurrente tout au long de la route vers le bourg de Dompierre-les-Eglises.

Trois éoliennes du projet des portes de Brame-Benaize sont également partiellement visibles depuis la D61, lorsque celle-ci plonge. Cependant, seuls des bouts de pale sont perceptibles, le reste des éoliennes étant masqué par la végétation arborée. La perception conjointe des projets du Moulin à Vent et des portes de Brame-Benaize est très faible, les éoliennes du Moulin à Vent étant elles aussi peu perceptibles. Les effets cumulés sont jugés très faibles.

IMPACT FAIBLE

EFFETS CUMULÉS TRÈS FAIBLES

Vue réaliste originale (angle de vue 80°)



Le photomontage doit être observé à une distance de 24 cm pour correspondre à une vue réaliste (impression A3)

Esquisse (zoom facteur x 2)



Date et heure de la prise de vue	22/08/2017 10:50:00
Focale	50 mm
Coordonnées (Lambert 93)	X 565808,02929642 Y 6571247,9954279
Altitude de la prise de vue (en m)	313
Azimut de la vue	214
Éolienne la plus proche du projet (en m)	4 605

Vue réaliste photomontée (angle de vue 80°)



Le photomontage doit être observé à une distance de 24 cm pour correspondre à une vue réaliste (impression A3)

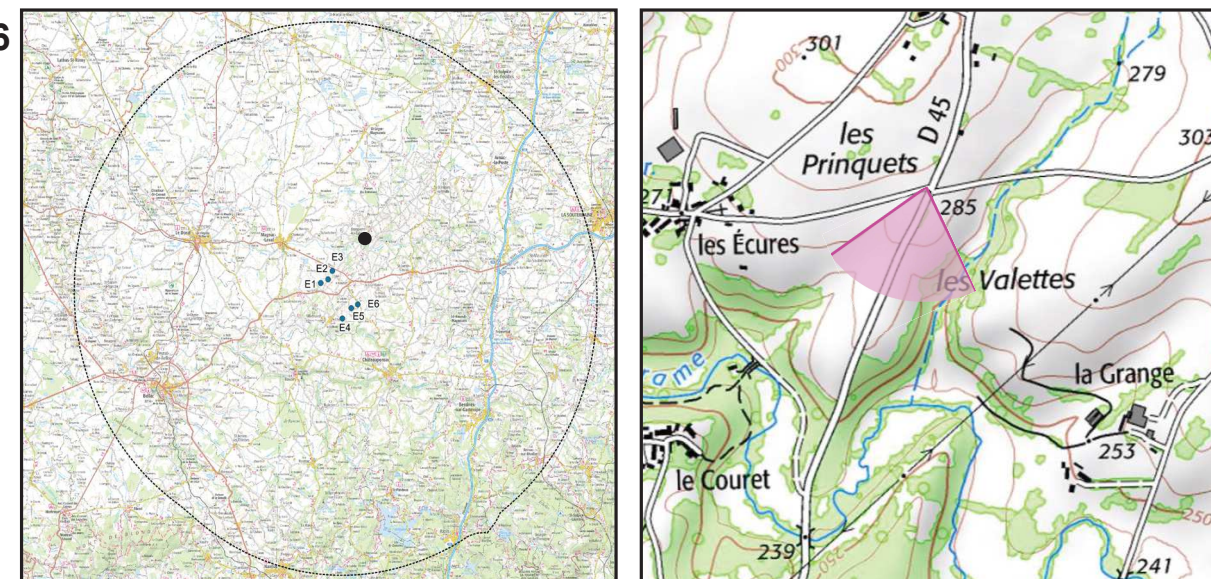
Porteur de projet : NEOEN / Réalisation des photomontages : NEOEN / Paysagiste : ENCIS Environnement

VUE 17 : Depuis la sortie sud de Dompierre-les-Eglises, à l'intersection entre la D45 et la C36

Enjeux : Patrimoine (site emblématique de la vallée de la Brame)

Depuis les rebords de la vallée de la Brame, sur la D45, à la sortie de Dompierre-les-Eglises, l'encaissement de la vallée offre des vues lointaines et les éoliennes émergent au-dessus du rebord opposé de la vallée, sous forme de deux groupes d'éoliennes. L'organisation du parc est difficilement lisible étant donné l'hétérogénéité des distances entre les éoliennes. Tout le long les éoliennes sont parfois masquées par la végétation arborée bordant la route.

IMPACT FAIBLE



Vue réaliste originale (angle de vue 80°)



Le photomontage doit être observé à une distance de 24 cm pour correspondre à une vue réaliste (impression A3)

Esquisse (zoom facteur x 2)



Date et heure de la prise de vue	22/08/2017 10:55:00
Focale	50 mm
Coordonnées (Lambert 93)	X 565256,0398945 Y 6570477,0256467
Altitude de la prise de vue (en m)	286
Azimut de la vue	205
Éolienne la plus proche du projet (en m)	3 677

Vue réaliste photomontée (angle de vue 80°)



Le photomontage doit être observé à une distance de 24 cm pour correspondre à une vue réaliste (impression A3)

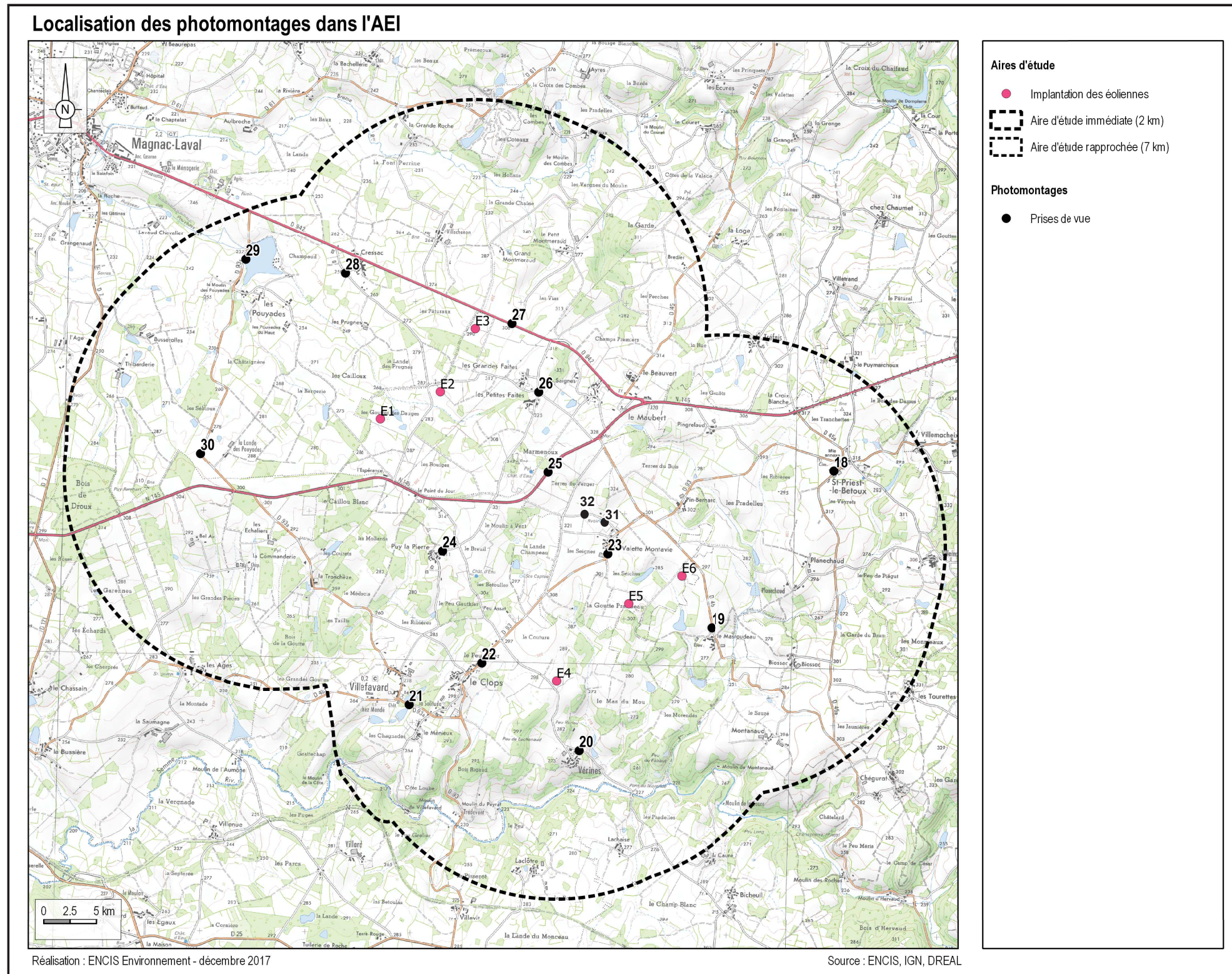
Porteur de projet : NEOEN / Réalisation des photomontages : NEOEN / Paysagiste : ENCIS Environnement

Aire d'étude	Numéro du PM	Localisation	Thématiques	Distance à l'éolienne la plus proche (en km)	Impact
AEI	18	Depuis Saint-Priest-le-Bétoux	Cadre de vie	1 756	Faible
	19	Depuis le hameau du Masroudeau	Cadre de vie	565	Modéré
	20	Depuis la sortie du hameau de Vérines	Cadre de vie	698	Faible
	21	Depuis les bords de l'étang de Villefavard	Patrimoine	1 415	Nul
	22	Depuis la sortie nord du hameau de Clops	Cadre de vie	724	Modéré
	23	Depuis le hameau de la Valette Montavie	Cadre de vie	520	Modéré
	24	Depuis le hameau de Puy la Pierre	Cadre de vie / Patrimoine	1 388	Faible
	25	Depuis la N145	Vue dynamique	1275	Modéré
	26	Depuis le hameau des Grandes Faites	Cadre de vie	850	Faible
	27	Depuis la D942, à l'intersection avec la C31	Vue dynamique	350	Modéré
	28	Depuis le hameau de Cressac	Cadre de vie	1 361	Faible
	29	Depuis un ponton de pêche de l'étang des Pouyades	Tourisme	2 032	Modéré
	30	Depuis le hameau de la Lande des Pouyades	Cadre de vie	1 741	Modéré
	31	Depuis le nord du hameau de la Valette Montavie	Cadre de vie	2 059	Modéré
	32	Depuis le chemin des Hors	Cadre de vie	1 831	Faible

Tableau 4 : Liste des photomontages de l'aire d'étude immédiate

4. Photomontages de l'aire immédiate

Treize photomontages ont été réalisés pour illustrer les impacts du projet sur l'aire d'étude immédiate. Leur localisation apparaît sur la carte ci-contre.



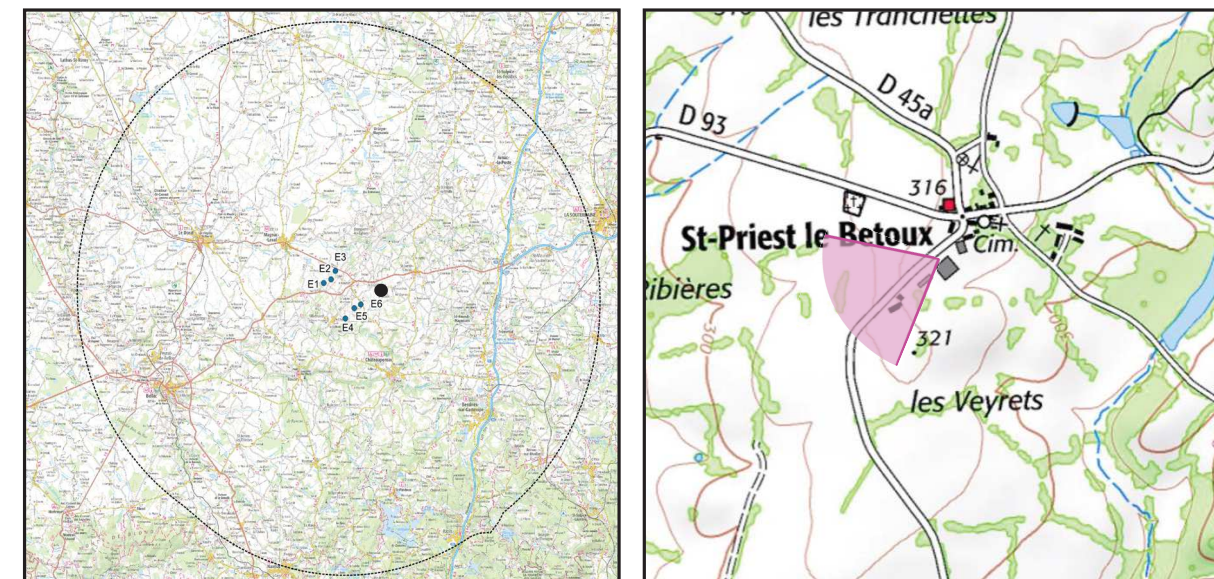
Carte 4 : Localisation des photomontages de l'aire d'étude immédiate

VUE 18 : Depuis le bourg de Saint-Priest-le-Bétoux

Enjeux : Cadre de vie

Le bourg est situé sur une petite butte. En arrivant depuis l'est par la D93, les éoliennes ne sont pas visibles et il n'y a pas de covisibilité avec l'église. Depuis l'ouest du bourg en revanche, les éoliennes du projet émergent au-dessus des prairies. Elles ne sont pas toutes visibles simultanément et leur perception est modulée par la topographie et le maillage bocager lâche. L'ensemble reste assez discret et se démarque peu dans ce paysage.

IMPACT FAIBLE



Vue réaliste originale (angle de vue 80°)



Le photomontage doit être observé à une distance de 24 cm pour correspondre à une vue réaliste (impression A3)

Esquisse (zoom facteur x 2)



Date et heure de la prise de vue	22/08/2017 11:06:00
Focale	50 mm
Coordonnées (Lambert 93)	X 565899,02528826 Y 6566695,0189185
Altitude de la prise de vue (en m)	317
Azimut de la vue	254
Éolienne la plus proche du projet (en m)	1 756

Vue réaliste photomontée (angle de vue 80°)



Le photomontage doit être observé à une distance de 24 cm pour correspondre à une vue réaliste (impression A3)

Porteur de projet : NEOEN / Réalisation des photomontages : NEOEN / Paysagiste : ENCIS Environnement